

O egzaminach zewnętrznych przed IV Forum Pomorskiej Edukacji

„W odbiorze społecznym wyniki egzaminów zewnętrznych najlepiej świadczą o efektywności kształcenia w szkole” – takim tematem debaty rozpoczęło się przed trzema laty I Forum Pomorskiej Edukacji.

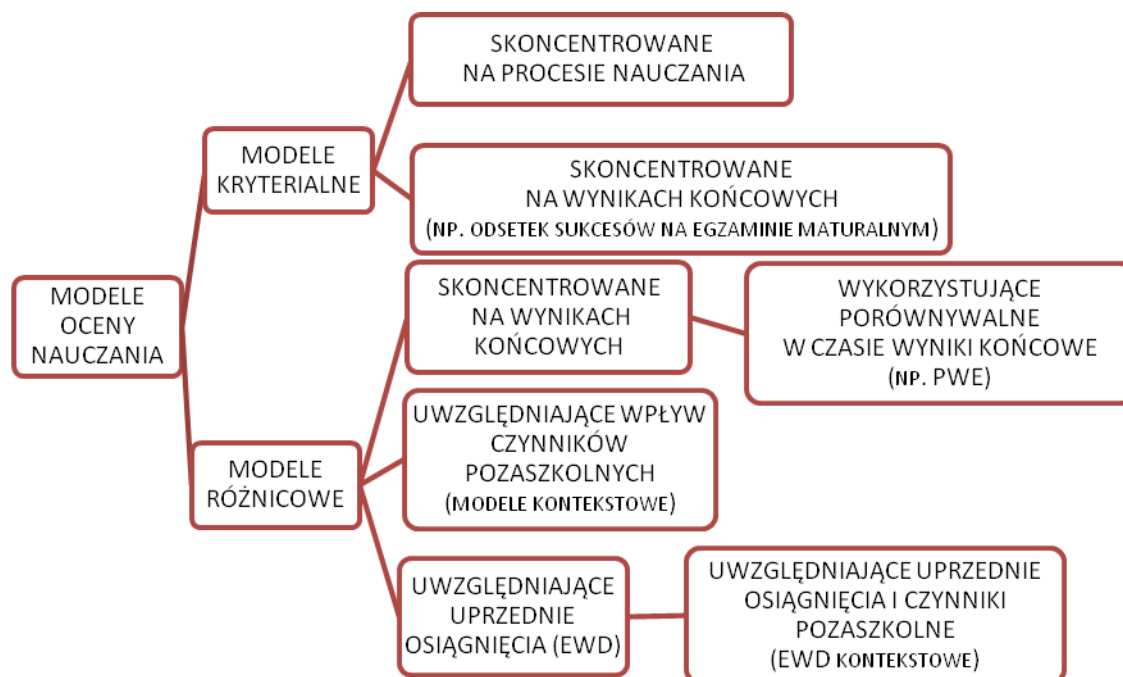
Forum Pomorskiej Edukacji stanowi swoistą wędrówkę od edukacji przedszkolnej i wczesnoszkolnej (II Forum), poprzez edukację na II i III etapie kształcenia (III Forum) do IV etapu edukacyjnego, któremu poświęcono tegoroczne, listopadowe spotkanie. Zagadnienie efektywności kształcenia i wyników egzaminów przewijało się podczas kolejnych Forów. Kwestia egzaminów zewnętrznych, ich obecność w systemie oświaty, kształt i interpretacja wyników są tematem żywo obecnym w toczącym się dyskursie społecznym.

Przyglądając się rezultatom uzyskiwanym przez uczniów na koniec IV etapu edukacyjnego, widzimy efekty nie kilku, ale kilkunastu lat pracy, wynik procesów zapoczątkowanych już na etapie edukacji przedszkolnej, a kontynuowanych poprzez szkołę podstawową i gimnazjum.

Chcąc mówić o efektach i efektywności kształcenia, najczęściej sięgamy po wyniki egzaminów zewnętrznych, jednak warto spojrzeć na efektywność pracy szkoły w szerszym kontekście. Należy pamiętać – była o tym mowa także już podczas I Forum – że efektywność pracy szkoły i wynik egzaminu zewnętrznego nie są pojęciami, które można stosować wymiennie. Cele i zadania szkoły obejmują znacznie szersze obszary niż te mierzone egzaminem zewnętrznym, a sam egzamin i jego wynik uwarunkowany jest wieloma czynnikami, w tym niezależnymi od szkoły i nauczyciela, a nawet samego ucznia – np. statusem społeczno-ekonomicznym rodziców i ich wykształceniem. Rezultat egzaminu pozostaje jednak informacją istotną dla uczniów i ich rodziców (choćby ze względu na swoją selekcyjną rolę i wymogi rekrutacyjne uczelni wyższych), nauczycieli (np. informacja o poziomie opanowania poszczególnych umiejętności przez uczniów) oraz szkoły jako organizacji uczącej się i organów prowadzących.

Złożoność oceny efektów nauczania i wielość możliwych podejść do tego zagadnienia ilustruje rysunek nr 1 na kolejnej stronie.

Rys. 1. Modele oceny nauczania



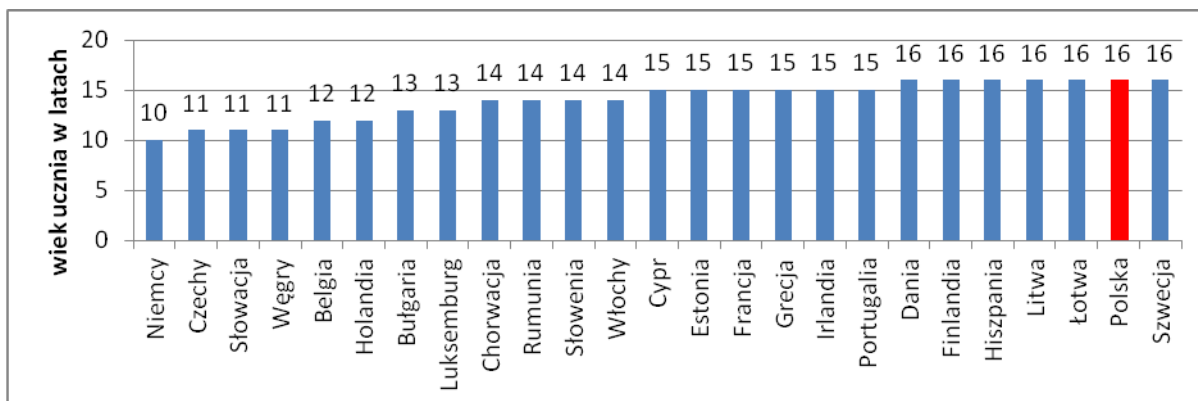
Źródło: Roman Dolata, „Modele nauczania”, Materiały konferencyjne: Wiosenna Szkoła EWD, Ożarów Mazowiecki 2015

Słowa, które dobrze charakteryzują egzaminy zewnętrzne na IV etapie kształcenia są: **różnorodność** i **dobrowolność** podejścia do egzaminu. Egzamin gimnazjalny jest ostatnim obowiązkowym i powszechnym egzaminem zewnętrznym.

Na IV etapie kształcenia krystalizują się i rozchodzą ścieżki edukacyjne uczniów, wybór szkoły po gimnazjum oznacza wybór jednej z kilku typów szkół. W niektórych z nich uczeń może przystąpić wyłącznie do egzaminu zawodowego (zasadnicze szkoły zawodowe), w innych – do egzaminu zawodowego oraz maturalnego (technika) albo też wyłącznie do egzaminu maturalnego (licea).

Decyzje edukacyjne młodzieży w Polsce oraz wybór ścieżki kształcenia zawodowego i ogólnego odbywa się relatywnie późno w porównaniu do innych krajów (rys. 2).

Rys. 2. Wiek, w którym uczniowie dzielą się na zróżnicowane ścieżki kształcenia



Źródło: Michał Sitek, „Różnicowanie się ścieżek kształcenia ogólnego i zawodowego”, Materiały konferencyjne: Badania w edukacji, Warszawa 2015

Różnorodność cechująca IV etap edukacyjny znajduje swoje odbicie w bogatej palecie rodzajów egzaminów i arkuszy – np. egzaminy potwierdzające kwalifikacje w zawodzie tylko w sesji zimowej odbyły się dla 60 kwalifikacji. Na stronie internetowej Centralnej Komisji Egzaminacyjnej znajdziemy wykaz arkuszy obowiązujących podczas sesji maturalnej 2014/2015. Tylko dla egzaminu maturalnego przeprowadzanego w nowej formule (po raz pierwszy od ww. roku szkolnego) przygotowano ponad 40 odrębnych arkuszy. Pamiętając o tym, że uczniowie techników mogą przystępować zarówno do egzaminu maturalnego, jak i do egzaminu zawodowego, liczba możliwych kombinacji zdawanych przedmiotów oraz wykorzystanych arkuszy jest ogromna. Tak, jak wielka jest liczba możliwych kombinacji, tak wiele można wyobrazić sobie punktów widzenia i perspektyw spojrzenia na egzaminy.

Jako przyczynek do dalszych refleksji, już podczas spotkania listopadowego w ramach IV Forum, zwróćmy uwagę na kilka wybranych aspektów egzaminów zewnętrznych.

Egzaminy maturalne w liceach ogólnokształcących i technikach

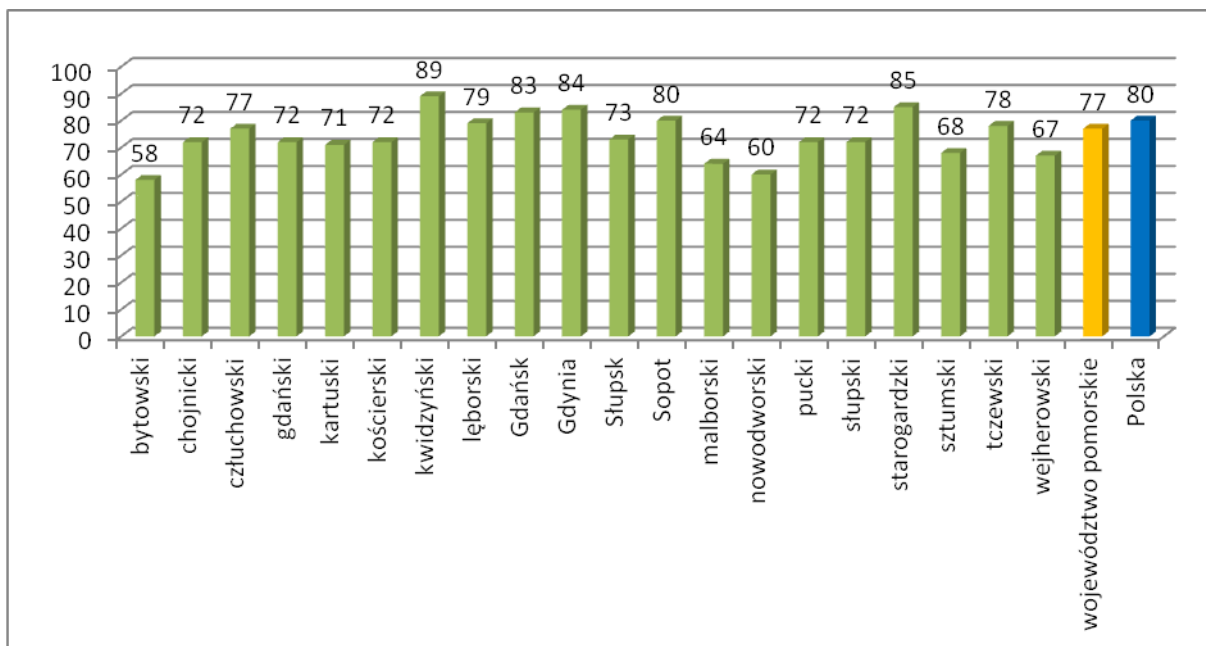
Odsetek sukcesów wśród pomorskich maturzystów

Jako odsetek sukcesów rozumiemy tutaj procentowy udział uczniów, którzy zdali egzamin maturalny z przedmiotów obowiązkowych w ogólnej grupie przystępujących.

W roku szkolnym 2014/2015 odbywały się dwie równoległe sesje maturalne: w liceach ogólnokształcących uczniowie przystępowali do matury na nowych zasadach, w technikach – zdawali egzamin z przedmiotów ogólnokształcących w dotychczasowej formule. Uczniowie przystępowali do egzaminu z przedmiotów obowiązkowych oraz wybierali przedmioty dodatkowe.

Na wykresie na kolejnej stronie przedstawiono odsetek sukcesów w sesji głównej (majowej) egzaminu maturalnego w znowelizowanej formie, arkusz w wersji standardowej.

Rys. 3. Odsetek sukcesów na egzaminie maturalnym w roku 2015 (nowa formuła)



Źródło: www.cke.edu.pl

Odsetek sukcesów tej sesji maturalnej był o trzy punkty procentowe niższy od krajowego, przy czym widoczne jest zróżnicowanie wewnętrzne województwa. Jednak należy zwrócić uwagę, że dla niektórych powiatów odsetek sukcesów jest równoznaczny z rezultatami jednej szkoły. Między innymi z tego powodu warto rozpatrywać każdą placówkę odrębnie, z uwzględnieniem jej indywidualnej charakterystyki.

Przyglądając się odsetkowi sukcesów na egzaminie maturalnym, warto także pamiętać o dobrowolności przystąpienia do tego egzaminu. Aktualny sposób zbierania i udostępniania danych nie pozwala nam sprawdzić, ilu z absolwentów danej szkoły przystąpiło do matury, a ilu nie podjęło takiej próby.

Interpretując wyniki egzaminu, musimy pamiętać, że na IV etapie kształcenia uczniowskie strategie i wymogi rekrutacyjne uczelni wyższych niejednokrotnie mają wpływ na decyzje edukacyjne uczniów.

Edukacyjna (Egzaminacyjna) Wartość Dodana

W przypadku liceów ogólnokształcących i techników mamy dostęp do wskaźników Edukacyjnej Wartości Dodanej (EWD). Wskaźnik ten, w sposób znacznie doskonalszy niż surowy wynik, uwzględnia rzeczywisty wkład szkoły w ostateczny rezultat ucznia.

Aktualnie dostępne są obliczone wskaźniki trzyrocznikowe, obejmujące sesje maturalne: 2010-2012, 2011-2013 oraz 2012-2014. Publikacja wskaźników uwzględniających ostatnią sesję maturalną planowana jest na koniec listopada 2015 r.

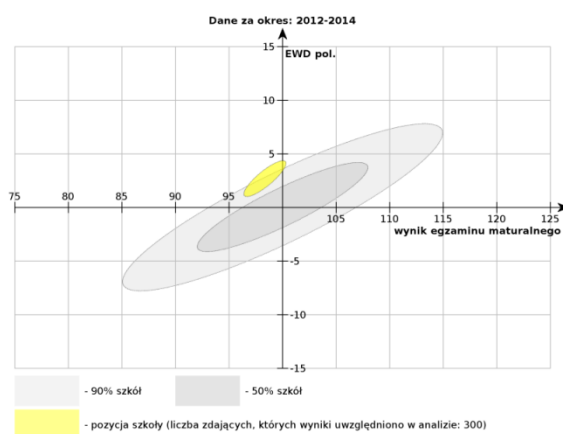
Analiza trzyrocznikowych wskaźników EWD umożliwia przyjrzenie się efektywności nauczania przedmiotów maturalnych zarówno w całym województwie, na tle kraju, jak i w poszczególnych powiatach. Z punktu widzenia szans edukacyjnych ucznia, istotne są nie tyle średnie wojewódzkie i powiatowe wskaźniki EWD, co jakość oferty edukacyjnej w każdym z powiatów. Kluczowe będzie więc uzyskanie odpowiedzi na pytanie: **Czy w każdym powiecie naszego województwa uczeń ma szansę skorzystania z oferty liceum i technikum o co najmniej przeciętnej efektywności nauczania przedmiotów matematyczno-przyrodniczych i humanistycznych?**

W większości pomorskich powiatów funkcjonują licea o ponadprzeciętnej i przeciętnej efektywności. Są jednak powiaty, w których uczniowie gimnazjum nie mają możliwości kontynuowania nauki w żadnym liceum o co najmniej przeciętnej efektywności w obszarze przedmiotów matematyczno-przyrodniczych i humanistycznych. W powiecie kartuskim nie funkcjonuje ani jedno liceum o przeciętnym wskaźniku EWD dla przedmiotów matematyczno-przyrodniczych, w powiecie sztumskim brak liceum o przeciętnym wskaźniku EWD dla przedmiotów humanistycznych.

Analogiczna sytuacja dotyczy techników. Należy jednak pamiętać, że technika są szkołami, dla których równie istotnym, jeśli nawet nie istotniejszym wskaźnikiem, są wyniki uczniów uzyskiwane na egzaminie zawodowym (dla tego obszaru jednak, w przeciwieństwie do ogólnokształcących przedmiotów maturalnych, nie możemy obliczyć wskaźnika EWD). Za szczególnie istotną można uznać efektywność nauczania przedmiotów matematyczno-przyrodniczych jako najmocniej korelującą z kształceniem zawodowym w większości techników. Co zastanawiające, pomorskie technika częściej uzyskują relatywnie wyższą efektywność nauczania w zakresie przedmiotów humanistycznych niż matematyczno-przyrodniczych.

Na szczególną uwagę zasługują szkoły uzyskujące dodatnie wskaźniki EWD przy jednoczesnych wynikach egzaminów maturalnych niższych od przeciętnych. Oznacza to, że także uczniowie o wynikach egzaminów gimnazjalnych niższych niż przeciętne mają szansę na ponadprzeciętne rozwijanie swoich umiejętności na IV etapie edukacyjnym. Tylko analiza wskaźników EWD może wskazać takie szkoły. Tego typu licea znajdują się w Sopocie, Gdańsku, powiecie malborskim (przykładowa szkoła została przedstawiona na rys. 4.), a technika – w Sopocie, Gdyni i powiecie człuchowskim.

Rys. 4. Liceum ogólnokształcące w powiecie malborskim. Przykład szkoły osiągającej ponadprzeciętny wskaźnik EWD przy jednoczesnym niższym od średniej krajowej wyniku maturalnym z języka polskiego



Źródło: www.ewd.edu.pl

Kształcenie zawodowe

W obszarze kształcenia zawodowego mamy do czynienia z jeszcze większym zróżnicowaniem egzaminów zewnętrznych niż to ma miejsce w przypadku egzaminu maturalnego:

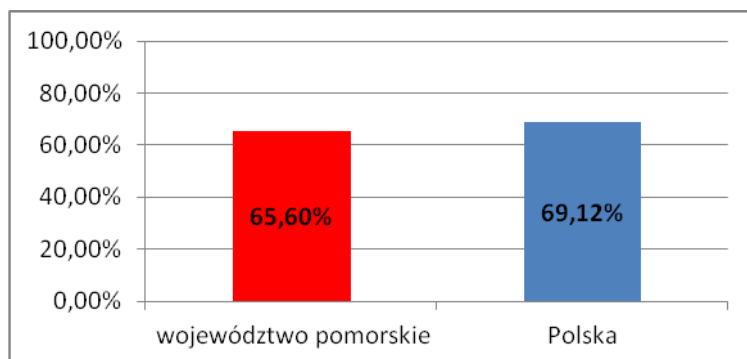
- dwie formuły egzaminu: egzamin potwierdzający kwalifikacje zawodowe (tzw. stara formuła) oraz egzamin potwierdzający kwalifikacje w zawodzie (tzw. nowa formuła);
- dwie sesje egzaminacyjne: zimowa i letnia;
- do egzaminów mogą przystępować uczniowie różnych typów szkół: zasadniczych zawodowych, techników i szkół policealnych, a także osoby, które ukończyły kursy zawodowe.

W samej sesji zimowej pomorscy uczniowie przystępowali do egzaminu potwierdzającego kwalifikacje zawodowe z zakresu 73 kwalifikacji.

Bardzo różnicowana jest także liczebność grup osób przystępujących do egzaminów z poszczególnych kwalifikacji: od pojedynczych zainteresowanych (np. T.09. *Wykonywanie usług kelnerskich* – 5 osób) po setki (np. Z.13. *Zarządzanie bezpieczeństwem w środowisku pracy* – 398 osób).

Biorąc pod uwagę tak dużą różnorodność, jedynym przywołanym tutaj wskaźnikiem będzie ogólny odsetek sukcesów w grupie osób przystępujących na przykładzie egzaminu potwierdzającego kwalifikacje w zawodzie (nowa formuła) w sesji zimowej 2014/2015. Wskaźnik ten jest o nieco ponad 3 punkty procentowe niższy od odsetka krajowego.

Rys. 5. Odsetek sukcesów wśród uczniów przystępujących do egzaminu potwierdzającego kwalifikacje w zawodzie w sesji zimowej 2014/2015



Źródło: Opracowanie własne na podstawie danych zawartych w sprawozdaniu CKE i OKE w Gdańsku

Wyzwania edukacji zawodowej – szkoła zawodowa szkołą pozytywnego wyboru?

Jako przyczynek do dyskusji i poszukiwania odpowiedzi na to pytanie w trakcie IV Forum mogą posłużyć dane przedstawione w dalszej części opracowania.

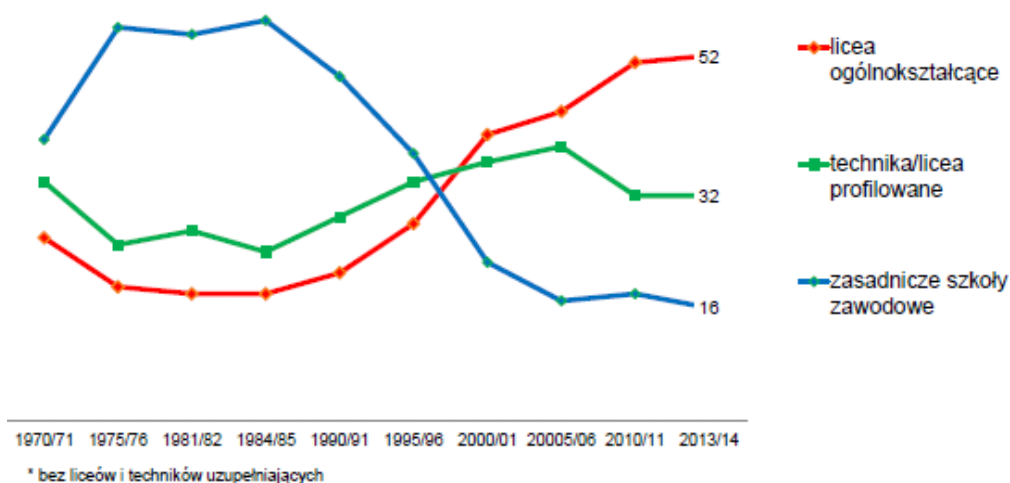
Wybór szkoły ponadgimnazjalnej i – co zatem idzie – ścieżki kształcenia ogólnego bądź zawodowego, jest silnie uwarunkowany pochodzeniem społecznym młodych ludzi (tab. 1).

Tab. 1. Wykształcenie rodziców a wybory edukacyjne młodzieży

cecha rodzica	liceum ogólnokształcące	technikum/ liceum profilowane	zasadnicza szkoła zawodowa
przynajmniej jeden z rodziców ma wykształcenie wyższe	47%	19%	11%
żaden z rodziców nie ma wykształcenia średniego	11%	28%	45%
powtarzał klasę w szkole podstawowej	0%	3%	8%
powtarzał klasę w gimnazjum	1%	3%	17%
powtarzał klasę w szkole ponadgimnazjalnej	2%	3%	13%

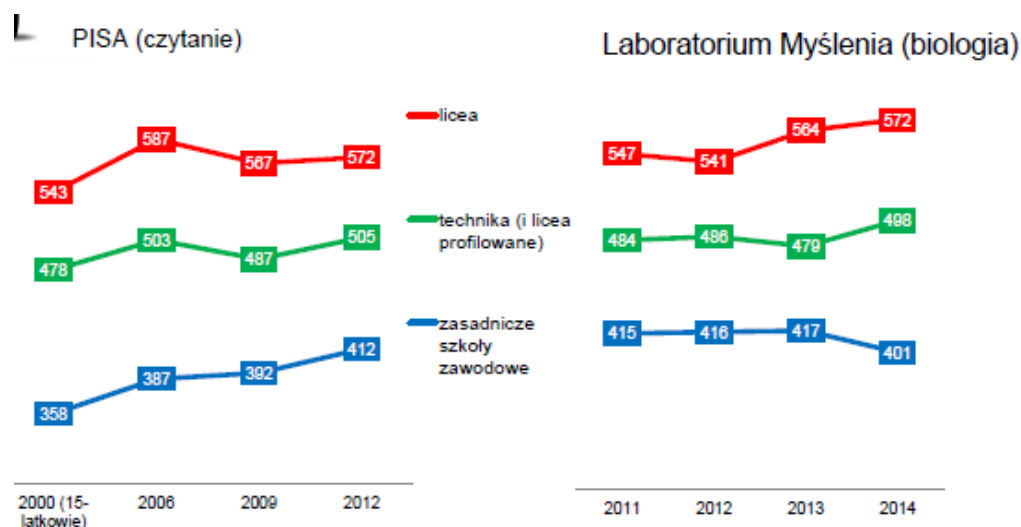
Źródło: Michał Sitek, „Różnicowanie się ścieżek kształcenia ogólnego i zawodowego”, Materiały konferencyjne: Badania w edukacji, Warszawa 2015

Rys. 6. Odsetek uczniów pierwszych klas uczących się w poszczególnych rodzajach szkół średnich/ponadgimnazjalnych*



Źródło: Michał Sitek, „Różnicowanie się ścieżek kształcenia ogólnego i zawodowego”, Materiały konferencyjne: Badania w edukacji, Warszawa 2015

Rys. 7. Znaczne różnice między średnimi wynikami uczniów rozpoczynających naukę w szkołach średnich/ponadgimnazjalnych



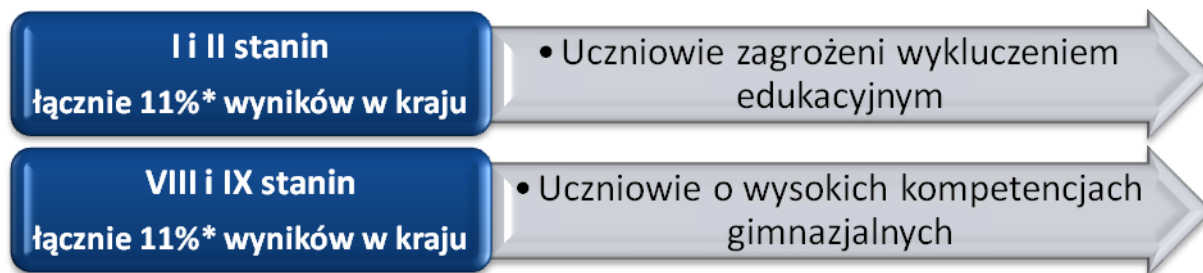
Źródło: Michał Sitek, „Różnicowanie się ścieżek kształcenia ogólnego i zawodowego”, Materiały konferencyjne: Badania w edukacji, Warszawa 2015

Egzamin gimnazjalny jako informacja na wejściu na IV etap edukacyjny

Kompetencje, w jakie zostali wyposażeni uczniowie u progu IV etapu edukacyjnego, będą miały istotne znaczenie dla efektów kształcenia kolejnych roczników maturzystów i osób przystępujących do egzaminów zawodowych. Część z tych cennych informacji jest zawarta w wynikach egzaminów gimnazjalnych. Uczniowie, którzy przystępowali do egzaminu gimnazjalnego w roku szkolnym 2014/2015, zasiadają obecnie w ławkach klas pierwszych szkół ponadgimnazjalnych różnego typu.

Przyglądając się wynikom pomorskich gimnazjalistów, zwrócimy szczególną uwagę na dwie skrajne grupy uczniów, mogących stanowić największe wyzwanie dla edukacji na IV etapie. Będą to uczniowie uzyskujący wyniki egzaminacyjne sytuujące ich w I i II stanie oraz uczniowie uzyskujący wyniki w VIII i IX stanie. Pod uwagę weźmiemy przede wszystkim dwa obszary egzaminu: część matematyczno-przyrodniczą z zakresu matematyki oraz część humanistyczną z zakresu języka polskiego.

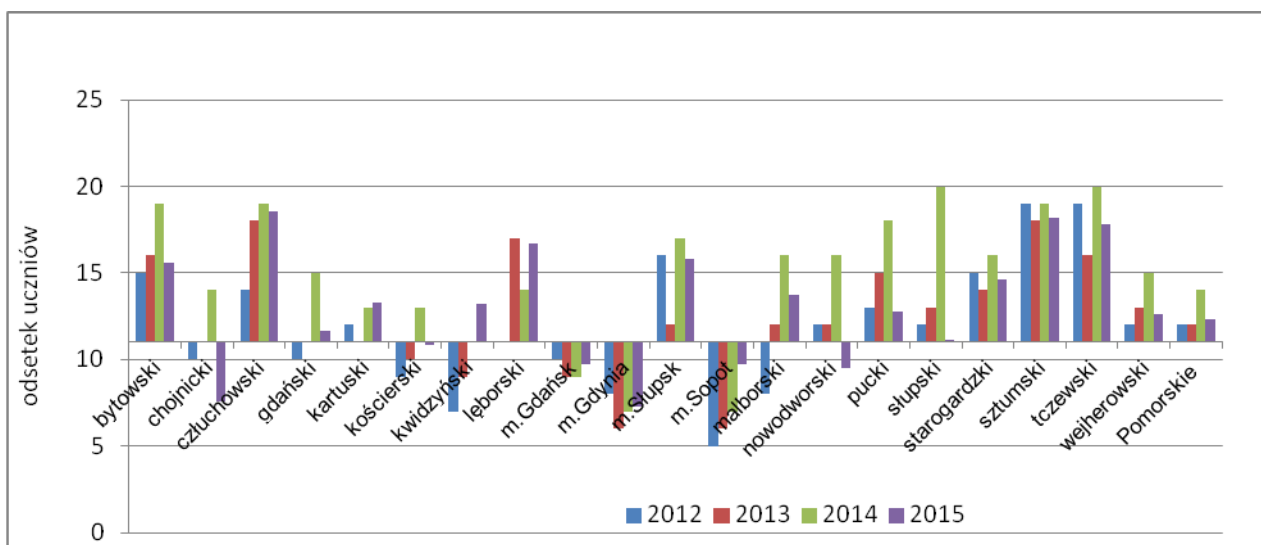
Rys. 8. Grupy uczniów



*Wartość dla kraju wynosi w każdym roku około 11% (wynika z zsumowania odsetka wyników uczniów I i II stanina), podobnie w przypadku wskaźników sukcesu – dla kraju jest to około 11% (zsumowanie odsetka wyników uczniów w VIII i IX staninie).

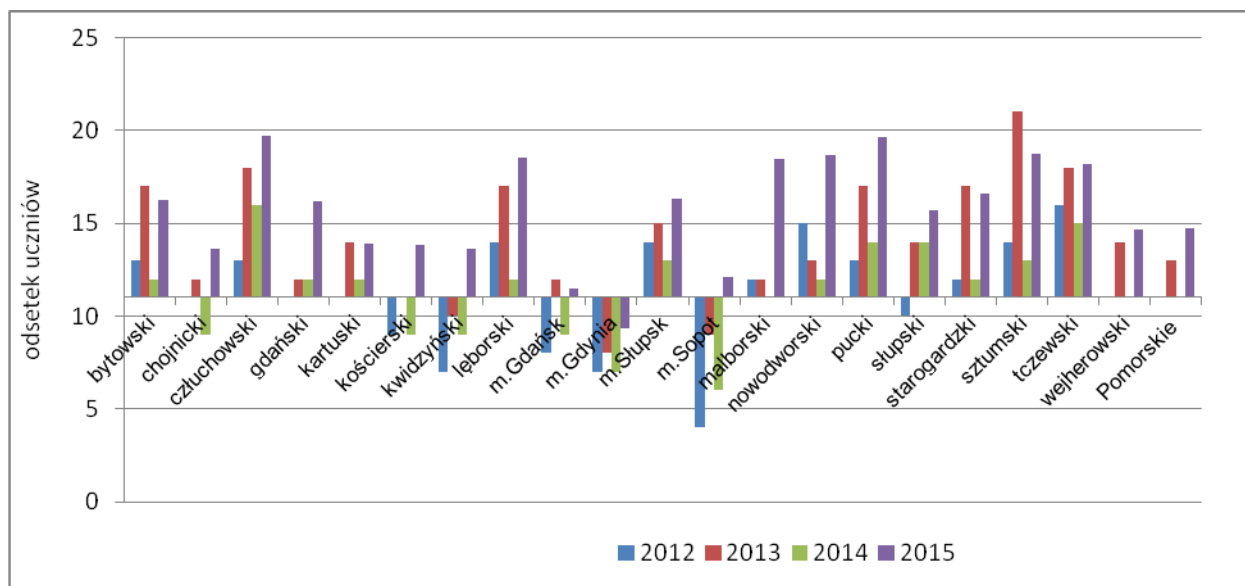
Przywołano za: J. Górniak i M. Jelonek, „Segmentacja powiatów województwa małopolskiego w wymiarach: rynku pracy (zatrudnienie i bezrobocie), edukacji i wykluczenia społecznego”, 2007 oraz K. Szmigel, „Waloryzacja edukacyjna województwa małopolskiego na podstawie wyników egzaminacyjnych z przedmiotów ogólnokształcących”, Materiały konferencyjne: XVIII KDE, Wrocław 2012

Rys. 9. Odsetek uczniów zagrożonych wykluczeniem edukacyjnym w latach 2012-2015 (GH-P, część humanistyczna egzaminu gimnazjalnego z zakresu języka polskiego) w pomorskich powiatach



Źródło: Opracowanie własne na podstawie danych OKE Gdańsk

Rys. 10. Odsetek uczniów zagrożonych wykluczeniem edukacyjnym w latach 2012-2015 (GM-M część matematyczno-przyrodnicza egzaminu gimnazjalnego z zakresu matematyki) w pomorskich powiatach



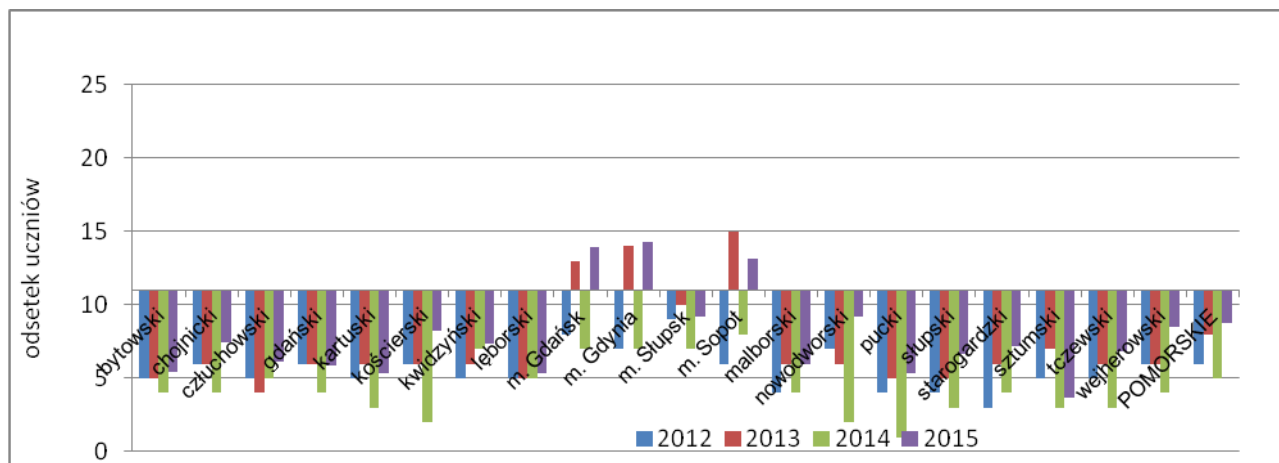
Źródło: Opracowanie własne na podstawie danych OKE Gdańsk

Przyglądając się rezultatom egzaminu w części matematyczno-przyrodniczej w zakresie matematyki (GM-M) dostrzegamy niepokojący sygnał. Widoczny wzrost odsetka uczniów osiągających wyniki w I i II stanie w roku 2015 w stosunku do roku 2014. Zjawisko to jest widoczne we wszystkich pomorskich powiatach. Odsetek uczniów o najniższych wynikach przekracza wartości krajowe (11%) w 19 z 20 powiatów. Wyjątek stanowi Gdynia, gdzie konsekwentnie w latach 2012-2015 uczniowie o najniższych wynikach stanowili mniejszy odsetek. Także w poprzednich latach w większości powiatów uczniowie osiągnęli najniższe wyniki częściej niż w populacji krajowej.

W zakresie umiejętności sprawdzanych egzaminem z języka polskiego (GH-P) mamy do czynienia z większym zróżnicowaniem pomiędzy pomorskimi powiatami. W całym województwie odsetek uczniów osiągających wyniki w I i II stanie jest wyższy o około 4 punkty procentowe niż odsetek krajowy. W 15 z 20 pomorskich powiatów mamy jednak do czynienia ze spadkiem odsetka uczniów o najniższych osiągnięciach na tym egzaminie.

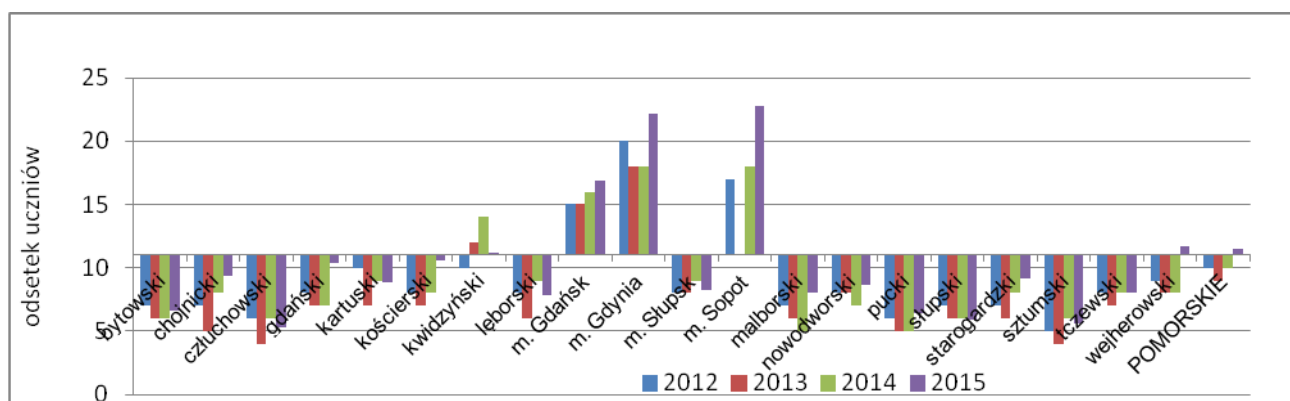
Wysokie osiągnięcia egzaminacyjne u pomorskich absolwentów gimnazjów także będziemy obserwować na przykładzie części matematyczno-przyrodniczej z zakresu matematyki oraz części humanistycznej egzaminu z zakresu języka polskiego.

Rys. 11. Odsetek uczniów o wysokich kompetencjach gimnazjalnych w latach 2012-2015 (GH-P, część humanistyczna egzaminu gimnazjalnego z zakresu języka polskiego) w pomorskich powiatach



Źródło: Opracowanie własne na podstawie danych OKE Gdańsk

Rys. 12. Odsetek uczniów o wysokich kompetencjach gimnazjalnych w latach 2012-2015 (GM-M część matematyczno-przyrodnicza egzaminu gimnazjalnego z zakresu matematyki) w pomorskich powiatach



Źródło: Opracowanie własne na podstawie danych OKE Gdańsk

W 2015 r. w województwie pomorskim po raz pierwszy odsetek uczniów o wysokich kompetencjach gimnazjalnych z matematyki przekroczył 11%, czyli odsetek krajowy. Obserwując te same wartości dla powiatów widzimy, że w czterech z nich (kwidziński, Gdańsk, Gdynia, Sopot) stale utrzymuje się większy niż krajowy odsetek uczniów o wysokich kompetencjach gimnazjalnych.

Przyglądając się wynikom egzaminu gimnazjalnego w części humanistycznej z zakresu języka polskiego widzimy natomiast nieco inny obraz. Wojewódzki odsetek uczniów o wysokich kompetencjach gimnazjalnych stale utrzymuje się poniżej wartości krajowych (2012-2015). W roku 2015 w trzech pomorskich powiatach (Gdańsk, Gdynia i Sopot) odnotowano wyższe od krajowych wartości tego wskaźnika.

Podsumowując, zarówno procentowy udział uczniów o wysokich kompetencjach gimnazjalnych, jaki i tych, którzy uzyskują najniższe wyniki, stawia województwo pomorskie nieco poniżej średniej krajowej. Stanowi to wyzwanie dla edukacji na IV etapie w większości pomorskich powiatów. Wyraźnie dostrzegalna jest tutaj także odrębność i lepszy rezultat Trójmiasta. Sygnałem o zmianach w dobrym kierunku może być wzrost liczby uczniów o wysokich kompetencjach gimnazjalnych z matematyki – w roku 2015 przekroczył on wartości średnie dla kraju.

Zamiast zakończenia

Wróćmy do tematu debaty I Forum, przytoczonego na wstępie: „W odbiorze społecznym wyniki egzaminów zewnętrznych najlepiej świadczą o efektywności kształcenia w szkole”. W dyskursie publicznym coraz mocniej krystalizuje się świadomość znaku nierówności między wynikiem egzaminu a efektywnością kształcenia. Tym niemniej, pamiętając o wszelkich ograniczeniach egzaminów i wiedząc, że egzamin nie stanowi jedynej i pełnej miary pracy szkoły ani celu jej działania samego w sobie, warto nie tracić z oczu bogactwa informacyjnego rezultatów egzaminacyjnych.

Wyniki egzaminów zewnętrznych mogą stanowić istotną informację służącą rozwojowi szkoły. Aby tak się stało, spojrzeniu na wyniki na każdym etapie edukacyjnym musi towarzyszyć pogłębiona refleksja wsparta szerszą wiedzą o danej placówce. To na poziomie szkoły informacje egzaminacyjne mają szansę być wykorzystane najpełniej. Zachęcam także do zapoznania się z najnowszym Raportem Instytutu Badań Edukacyjnych o stanie edukacji w roku 2014. Tegoroczna publikacja porusza temat egzaminów zewnętrznych, zarówno w kontekście polityki, jak i praktyki edukacyjnej.

Listopadowe spotkanie regionalne w ramach IV Forum Pomorskiej Edukacji poprzedziło siedem debat lokalnych, ich dominantą było kształcenie zawodowe, zachęcam do zapoznania się z wnioskami. Ten obszar edukacji będzie także istotnym elementem spotkania regionalnego w ramach IV Forum. W tematykę IV Forum wprowadza nas artykuł wstępny, warto się z nim zapoznać.

opracowanie: Magdalena Urbaś

nauczyciel konsultant ds. diagnoz i analiz
oraz nauczania przedmiotów przyrodniczych
Centrum Edukacji Nauczycieli w Gdańsku



Centrum Edukacji Nauczycieli
al. gen. J. Hallera 14, 80-401 Gdańsk
tel.: 58 340 41 00; fax: 58 341 07 63
www.cen.gda.pl; e-mail: cen@cen.gda.pl
NIP: 957-07-32-325



**JEDNOSTKA SAMORZĄDU
WOJEWÓDZTWA POMORSKIEGO**